

NOG VRAGEN?

Wanneer je nog vragen hebt, kan je steeds terecht bij de verpleegkundigen of je behandelende arts.

Wij wensen je van harte een spoedig herstel toe!

TEAM ZIEKENHUISHYGIENE

Apr. Chris Vanhentenrijk
Dr. Isabel Verstreken
Mevr. Caroline Haesebroek

Regionaal ziekenhuis
Heilig Hart Leuven
Naamsestraat 105
3000 Leuven



Versie 1.0—september 2015

Waar moeten bezoekers op letten?



De bezoekers moeten bij het verlaten van de kamer altijd goed hun handen wassen, gevolgd door het ontsmetten van de handen met handalcohol.

Ze mogen het sanitair op de kamer van patiënt niet gebruiken.

Bij voorkeur worden er na het bezoek geen andere patiënten meer bezocht in het ziekenhuis. Indien toch noodzakelijk, moet het bezoek dan ook een schort en handschoenen dragen bovenop de overige hygiëne-maatregelen.

Behandeling en duur van isolatie

Je arts zal een correcte behandeling instellen.

Als er 2 dagen (48u) geen diarree meer wordt waargenomen, mogen de isolatiemaatregelen worden opgeheven.

Je kamer zal grondig worden gereinigd en ontsmet.

Een goede handhygiëne blijft steeds belangrijk, en vooral:

- voor en na elke maaltijd;
- na het gebruik van het toilet.

Verwittig je arts of verpleegkundige bij het opnieuw optreden van diarree zodat opnieuw de nodige maatregelen kunnen worden ingesteld.

Informatiebrochure Clostridium difficile



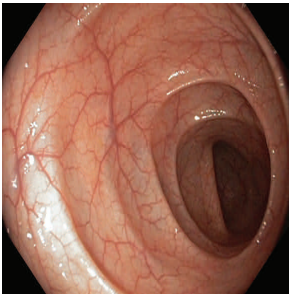
Extra informatie voor patiënten en familie die tijdens hun ziekenhuisverblijf in contact komen met Clostridium difficile

Wat u moet weten over Clostridium difficile

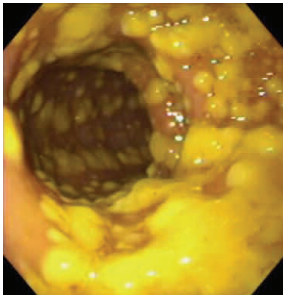
Wat is Clostridium difficile?

Clostridium difficile is een bacterie die kan voorkomen in de darm, ook zonder dat je er klachten van hebt (bij ongeveer 10-15% van de volwassenen). Bij een verzwakte natuurlijke weerstand van de darm, vaak door het innemen van antibiotica, zal de bacterie snel vermeerderen en gifstoffen aanmaken die de darmwand aantasten.

Clostridium difficile is één van de belangrijkste oorzaken van antibiotica-gerelateerde diarree in ziekenhuizen in ontwikkelde landen.



Normaal uitzicht dikke darm



Clostridium difficile darmontsteking

Wat zijn de symptomen ?

Een darmontsteking door *Clostridium difficile* geeft buikkrampen, koorts en een waterige, onfris ruikende diarree. Soms zijn er ook bloed en slijmen in de stoelgang. Een laboratoriumtest op de stoelgang kan de aanwezigheid van gifstoffen van *Clostridium difficile* aantonen.

Welke maatregelen worden genomen in het ziekenhuis ?

Vanaf het begin van de diarree tot het einde ervan kan de bacterie zeer gemakkelijk doorgegeven worden. Dit gebeurt door eenvoudige menselijke contacten, maar ook door het gemeenschappelijk gebruik van ruimten en materialen. Om het verspreiden van de kiem te vermijden zullen een aantal voorzorgsmaatregelen genomen worden.

- Je wordt verzorgd op een éénpersoonskamer.
- Aan je kamerdeur wordt informatie opgehangen over te nemen maatregelen bij het betreden van de kamer.
- De ziekenhuismedewerkers dragen een bescherm-schort en handschoenen indien zij contact hebben met jou of je omgeving. Zij wassen nadien hun handen met water en zeep, gevolgd door het ontsmetten van de handen met handalcohol bij het verlaten van de kamer.
- Herbruikbare materialen zoals bedpan, bloeddruk-meter e.d. blijven bij jou op de kamer voor individueel gebruik.
- Linnen en afval worden gescheiden verzameld van dat van andere patiënten.
- De kamer, en vooral het toilet, worden dagelijks grondig gereinigd en ontsmet.
- Wanneer je de kamer moet verlaten worden er passende maatregelen genomen. Je dient dan onder andere handschoenen te dragen en een wegwerp-schort over je eigen kledij.



Hoe kan jij helpen ?

- Je blijft op je kamer met de deur gesloten.
- Je draagt bij voorkeur kledij die kan gewassen worden op 60°C of meer.
- Je ververst je kledij bij voorkeur dagelijks en steeds wanneer deze bevuild is met stoelgang.
- Gedragen kledij bewaar je in een gesloten plastic zak onderin je klerkast. Deze kan zo worden meegenomen naar huis om, liefst apart, zo warm mogelijk gewassen te worden.
- Je past een goede handhygiëne toe. D.w.z. dat je de handen grondig wast en droogt, zeker:
 - als de handen zichtbaar bevuild zijn;
 - voor en na de maaltijd;
 - na toiletgebruik;
 - als je toch de kamer moet verlaten voor een onderzoek of behandeling.
- Je laat persoonlijke zaken zoals handdoek, scheergerei, kam, kopje of glas, ... niet gebruiken door anderen.
- Je laat niet toe dat bezoekers het toilet op je kamer gebruiken.
- Je herinnert je bezoekers eraan om bij het verlaten van de kamer de handen te wassen (in sas of op gang/in publieke toiletten), gevolgd door het ontsmetten van de handen met handalcohol.

